



Apathie bij mensen in het verpleeghuis: een stap vooruit!

Ongeveer de helft van de mensen die in een verpleeghuis woont en dementie heeft, krijgt ermee te maken: apathie. Mensen met apathie verliezen initiatief en interesse in bijvoorbeeld activiteiten en sociaal contact, uiten minder emoties en gedragen zich minder spontaan. Dit kan invloed hebben op de zelfstandigheid, gezondheid, het risico op overlijden en welbevinden. Hanneke Nijsten, klinisch neuropsycholoog bij Archipel en promovenda, verdiept zich sinds 2017 in apathie bij mensen in het verpleeghuis. Recentelijk rondde ze haar proefschrift af, getiteld 'Apathie bij mensen die in het verpleeghuis wonen: een stap vooruit. Gevolgen, herkennen en hanteren.'

Apathie heeft een grote impact op het leven van de persoon zelf, de naasten en de betrokken zorgverleners. "In de thuisomgeving

horen we vaak dat het leven met apathie als heel moeilijk wordt ervaren," vertelt Hanneke. "In het verpleeghuis wordt echter zelden

de vraag gesteld: waarom is deze meneer of mevrouw zo rustig? Het voedde mijn al bestaande interesse voor apathie.



Hanneke Nijsten

"In het verpleeghuis wordt zelden de vraag gesteld: waarom is deze meneer of mevrouw zo rustig? Het voedde mijn al bestaande interesse voor apathie."

Ik wilde weten hoe mensen in het verpleeghuis apathie ervaren. Zelf ben ik een actief en sociaal persoon en ik kan me voorstellen dat, mocht ik ooit apathie krijgen, dit invloed heeft op mijn welbevinden. Die gedachte motiveerde mij om hier verder onderzoek naar te doen."

Onderzoek naar apathie binnen de reguliere afdeling

De klinisch neuropsycholoog en promovenda werkt al drieëntwintig jaar bij Archipel en heeft in haar werkzame leven veel kennis en ervaring opgedaan met dementie en andere (bijzondere) ziektebeelden. "Ik ben begonnen als psycholoog en was in die hoedanigheid nauw betrok-

ken bij het kenniscentrum – nu Expertisecentra – van Archipel," aldus Hanneke. "Ik heb aan de wieg gestaan van de ontwikkeling van de sociotherapeutische leefmilieus, waarbij de omgeving wordt aangesloten bij de behoeften van een groep mensen. ▶

“Elk moment dat de apathie wordt onderbroken telt”

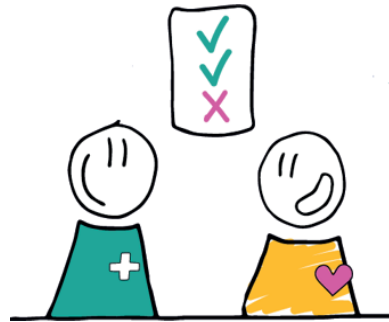


In de rol van klinisch neuropsycholoog ben ik me steeds verder gaan verdiepen in apathie. Welke behoeften spelen er bij bewoners, naasten en zorgverleners? Wat is ervoor nodig om apathie op te merken? Hoe kunnen we goed omgaan met apathie en welke invloed heeft het op de kwaliteit van leven? In 2017 heb ik een eerste onderzoek gedaan naar apathie op basis van bestaande gegevens. Enkele jaren later kreeg ik de mogelijkheid om te promoveren met een promotieonderzoek gericht op het herkennen van en omgaan

met apathie bij mensen in het verpleeghuis die op een reguliere afdeling (dus niet binnen een expertisecentra) wonen.”

Actieonderzoek in co-creatie met bewoners, naasten en zorgverleners

Het onderzoek werd uitgevoerd in nauwe samenwerking met bewoners, naasten en zorgverleners van Archipel en de Zorgboog. “We zijn begonnen met interviews en groepsgesprekken om de behoeften ten aanzien van apathie in kaart te brengen,” licht Hanneke toe. “Die informatie en praktische ervaringen hebben we gecombineerd met theoretische kennis. In co-creatie met naasten en zorgverleners hebben we een praktische methode ontwikkeld: Samen in Actie Bij Apathie (SABA). Binnen deze methode hebben we materialen en een werkwijze gemaakt, zoals een praatplaat, folder, diverse kennismodules en een animatie, om het opmerken, onderzoeken en onderbreken van apathie bij mensen met dementie in het verpleeghuis te ondersteunen. Daarna is de interventie aangeboden aan mensen met dementie en apathie en hebben we met naasten en zorgverleners geëvalueerd wat we nog kunnen verbeteren om SABA te laten aansluiten bij de behoeften. Hierbij is gekeken wat helpende



en belemmerende factoren zijn bij de implementatie van SABA.”

Zinvolle daginvulling door onderbreken van apathie

Een belangrijk inzicht dat in het proefschrift naar voren komt, is dat apathie bij mensen in het verpleeghuis moet worden gezien als een gezondheidsprobleem. Ook moet het worden bekeken binnen de context van persoonlijke en sociale perspectieven en relaties van betrokkenen. Hanneke: “De resultaten van het onderzoek laten zien waarom aandacht voor apathie zo belangrijk is. Apathie is niet alleen een ‘symptoom’ van hersenaandoeningen zoals verschillende vormen van dementie – waaronder de ziekte van Alzheimer – de ziekte van Parkinson en niet-aangeboren hersenletsel (NAH). Er moet ook worden gekeken naar de gevolgen voor mensen met apathie om hun behoeften te kunnen aangeven en op een

zinvolle manier deel te nemen aan het dagelijks leven.”

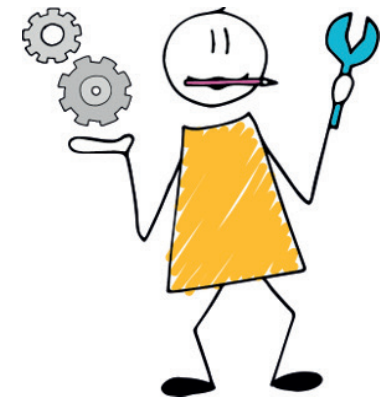
Een zinvolle daginvulling draagt immers bij aan het welbevinden. Maar voor mensen met dementie en apathie is dit lastig; ze hebben anderen nodig om dit te realiseren. Hanneke: “Het gaat vaak om kleine momenten waarbij de apathie kort ‘onderbroken’ wordt. Maar juist die kleine momenten kunnen het verschil maken – niet alleen voor degene met apathie, maar ook voor de naasten en zorgverleners, voor

“Een belangrijk inzicht dat in het proefschrift naar voren komt, is dat apathie bij mensen in het verpleeghuis moet worden gezien als een gezondheidsprobleem.”

wie dit moment vaak een betekenisvolle verbinding is. Kortom: elk moment dat de apathie wordt onderbroken telt.”

Verder onderzoek en implementatie

Op 26 maart a.s. verdedigt Hanneke haar proefschrift bij het Radboudumc, waarna ze haar doctoraat ontvangt. Ook daarna blijft Hanneke nauw aan het onderwerp apathie verbonden. “We willen kijken of de SABA-materialen passend gemaakt kunnen worden voor de thuissituatie, zeker vanuit het oogpunt dat steeds meer mensen, ook degenen met dementie, langer thuis blijven wonen,” aldus Hanneke. “Daarnaast zijn er natuurlijk meer aandoe-



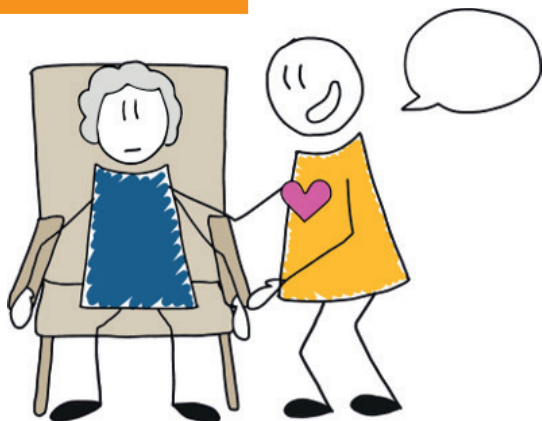
ningen waarbij apathie voorkomt, zoals de ziekte van Huntington, NAH en Korsakov. Ik zou graag onderzoeken of en op welke wijze SABA hierbij kan ondersteunen.” Als klinisch neuropsycholoog maakt Hanneke zich hard voor de verdere implementatie van haar bevindingen binnen ▶

Hanneke Nijsten



“Ik zou het mooi vinden als zorgprofessionals gericht aandacht krijgen voor het herkennen en hanteren van apathie”

én buiten de verpleeghuiszorg. Hanneke: “Ik zou het mooi vinden als zorgprofessionals gericht aandacht krijgen voor het herkennen en hanteren van apathie, net zoals bij depressie, agressie en ander ‘onbegrepen’ gedrag. Daarnaast wil ik de kennis verder verspreiden. De bevindingen uit het proefschrift zijn gratis toegankelijk gemaakt voor andere zorgorganisaties via de website van UKON. Via de UKON Academy wordt binnenkort een webinar georganiseerd. Organisaties kunnen gebruikmaken van de handreiking implementatie als ze aan de slag gaan met SABA. Bovendien kan via het UKON een beroep worden gedaan op de deskundigheid van een implementatieadviseur. Mooi om apathie zo verder onder de aandacht te brengen en met z’n allen een stap vooruit te zetten!” ■



Apathie bij mensen die in het verpleeghuis wonen: een stap vooruit. Gevolgen, herkennen en hanteren

In haar proefschrift presenteert Hanneke Nijsten resultaten van het onderzoek naar de relatie tussen apathie en het risico op overlijden en de relatie tussen apathie en kwaliteit van leven. Daarnaast is gekeken hoe mensen met dementie, hun naasten en zorgverleners apathie herkennen en hanteren. Ook worden resultaten gepresenteerd van een onderzoek naar de ontwikkeling en evaluatie van een interventie Samen in Actie Bij Apathie (SABA). SABA bestaat uit praktische materialen en methoden om het opmerken, onderzoeken en onderbreken van apathie bij mensen met dementie in het verpleeghuis te verbeteren. Tenslotte zijn de belangrijkste bevindingen in perspectief geplaatst.

Het onderzoek in het proefschrift vond plaats binnen het Universitair Kennisnetwerk Ouderenzorg Nijmegen (UKON), waar Archipel – die het promotietraject medemogelijk maakte – bij is aangesloten. Ook zorgorganisatie de Zorgboog, het Radboudumc, de Open Universiteit en Amsterdam UMC waren bij het onderzoek betrokken.

Het project werd gefinancierd door ZonMw en Alzheimer Nederland.

Voor meer informatie over SABA, kijk op: <https://www.ukonnetwerk.nl/tools/saba>
Het promotieonderzoek lezen? Dat kan hier: <https://www.ukonnetwerk.nl/publicaties>

