




Duurzaamheidsjaarverslag 2022

Archipel natuurlijk duurzaam en gezond!



archipel
groengroenergroenst

Titel: Duurzaamheidsverslag 2022
Versie: 2.0
Organisatieonderdeel; Staf
Auteur; Yvonne van Eersel,
Programmaleider Duurzaamheid
Controledatum; 18-12-2026
Vaststellingdatum;
RvB; Eppie Fokkema
Handtekening;



De duurzaamheidsambitie van Archipel



Binnen Archipel hebben we bewust aandacht voor verduurzaming van onze bedrijfsvoering. Dit vinden we niet alleen belangrijk om verspilling terug te dringen en CO2 uitstoot te reduceren ter behoud van het milieu, maar ook om zo een toekomst voor de volgende generaties veilig te stellen. Duurzaamheid is daarom prominent opgenomen in de missie van Archipel.

Archipel missie

Archipel is toonaangevend als het gaat om het beantwoorden van vragen van kwetsbare ouderen en mensen, jong en oud, met een ernstige chronische ziekte. We faciliteren de cliënt en zijn mantelzorger, zodat zij, in dialoog, regie kunnen voeren op keuzes die er voor hen toe doen. We volgen de cliënt daar waar hij woont en zo lang hij dit wenst. Dat kan thuis zijn, maar ook op een andere plek waar hij zich prettig voelt. Archipel maakt verschil voor cliënten en medewerkers.

We zijn dynamisch en organiseren in verbinding met anderen. In onze maatschappelijke opdracht hebben we uitstekend oog voor duurzaamheid, innovatie en de veranderende maatschappij.

We zijn goed voor de omgeving

Als zorgorganisatie vinden we het bij Archipel van belang dat we duurzaam zijn. 'Duurzaam' betekent voor ons dat we rekening houden met de gevolgen van ons doen en laten voor de samenleving.

We hebben meerwaarde voor cliënten, medewerkers en maatschappij. We verbreden onze visie op duurzaamheidsinvesteringen en kijken goed naar het effect daarvan, ook weer op cliënten en medewerkers, maar zeker ook op het milieu. We reageren attent op ontwikkelingen die goed zijn voor onze cliënten, medewerkers en organisatie. We maken ons sterk voor een gezonde bedrijfsvoering, een degelijk kwaliteitsbeleid en een duurzaam medewerkersbeleid om zo waarde toe te voegen aan onze omgeving. Een dynamische (zorg)omgeving, waarin de verbinding met bijvoorbeeld netwerken, overheid, en branche- en kennisorganisaties ons helpt werkelijk van betekenis te zijn.

Strategisch duurzaamheidsbeleid

Duurzaamheid is onderdeel van het strategisch beleid van Archipel. In 2018 tekende Archipel de Green Deal van de Gemeente Eindhoven "**Duurzame zorg voor een gezonde toekomst**" om dit beleid kracht bij te zetten en confirmeerde zich daardoor aan een aantal te behalen milieudoelstellingen in lijn met het rijksbeleid:

- Klimaatcrisis, 49% CO2 reductie in 2030
- Circulaire bedrijfsvoering
- Medicijnresten uit afvalwater
- Gezond makende leefomgeving en milieu

Archipel heeft de duurzaamheidsdoelen vertaald in een concrete ambitie per thema:

Deze ambitie vertaalt zich in integrale plannen zoals het behalen van de GreenDeal 1.0 (Zilver) en het tekenen van de GreenDeal zorg 2.0 en de GreenDeal MRE regio Eindhoven. De doelen en acties zijn vastgelegd in de milieuthermometer zorg, in de CO2 reductietool en in het strategisch vastgoedplan en meerjarenonderhoudsplan (MJOP). Daarnaast is er gewerkt aan een nieuw inkoopbeleid, een mobiliteitsbeleid, een afvalpreventieplan en plannen voor duurzaam en gezond eten en drinken en is de bewustwording door de hele organisatie heen veel meer aanwezig. We zien dit door reacties op

interne berichtgevingen op Archinet (het interne intranet van Archipel) en bewuste kritische vragen die op dit forum worden gesteld.



Uiteindelijk is het doel dat verduurzaming geen ambitie meer is, maar een vanzelfsprekendheid. Verder is het voor iedere portefeuillehouder al een stuk meer vanzelfsprekend om de duurzaamheidsfactor mee te nemen in te maken keuzes/afwegingen, dit naast verankering van duurzaamheid in procedures en protocollen.

Wereld duurzaamheidsdoelen (17)



Algemene strategische (duurzaamheids)doelstellingen Archipel

- 🌱 Archipel draagt bij aan een prettig en gezond leven en een gezonde maatschappij voor onze cliënten, medewerkers, vrijwilligers, kinderen en de kinderen van onze kinderen, door duurzaam en maatschappelijk verantwoord te handelen en een voorbeeld te zijn voor anderen.
- 🌱 De impact op wonen binnen en buiten onze locaties, welzijn, gezondheid en de maatschappij zijn positief en de negatieve impact op het milieu is minimaal.
- 🌱 Duurzaam handelen is vanzelfsprekend bij alles wat we doen.

Duurzaamheidsdoelstellingen per thema Archipel 2030

Naast de vanuit overheidswegen opgelegde doelstellingen staan onderstaande doelen centraal;

- 🌱 **Medewerkers** Nemen zakelijk en privé de verantwoordelijkheid voor hun foodprint en zijn onze ambassadeurs. Zij stimuleren Archipel in het stellen van scherpe people planet profit doelen
- 🌱 **Mobiliteit** Niemand rijdt met de auto naar het werk tenzij
- 🌱 **Voeding** Het aangeboden eten & drinken draagt bij aan de gezondheid (schijf van 5) van mens en milieu en bestaat uit 60% plantaardige en 40% dierlijke eiwitten, zijn duurzaam verpakt en geproduceerd.
- 🌱 **Energie** 10% van de locaties zijn energieneutraal; 50% van de locaties zijn aardgasvrij; 25% van energieverbruik komt uit (eigen) groene stroom; alle verlichting is LED-verlichting tenzij
- 🌱 **Water** We lozen "geschoond" water, vrij van medicijnresten
- 🌱 **Afval** 50 % van ons "afval" is als grondstof herbruikbaar of composteerbaar
- 🌱 **Inventaris** Circulariteit en milieukeurmerken staan naast de prijs-kwaliteitverhouding centraal bij onze leverancier en productkeuzes. Niet eigendom, maar gebruik en hergebruik staan centraal vanuit RCC inkopen



Reikwijdte en afbakening verslag

Dit verslag vormt de terugblik op ondernomen acties op het gebied van verduurzaming in 2022.

Allereerst wordt op de hoofdthema's elektra, aardgas, drinkwater, (rest)afval en vervoer (zakelijke km) inzichtelijk gemaakt hoe verbruikcijfers zich ontwikkelden tussen 2019 en 2022.

Deze thema's hebben de grootste impact op het gestelde duurzaamheidsdoel. Daarnaast worden locatie specifieke acties benoemd.

Deze vallen uiteen in grofweg 2 onderdelen:

1. gebouw/installatietechniek/faciliteiten
2. attitude & awareness, het motiveren tot duurzaam gedrag in het dagdagelijkse werk

Als laatste bevat het verslag een vooruitblik op de plannen voor 2023.

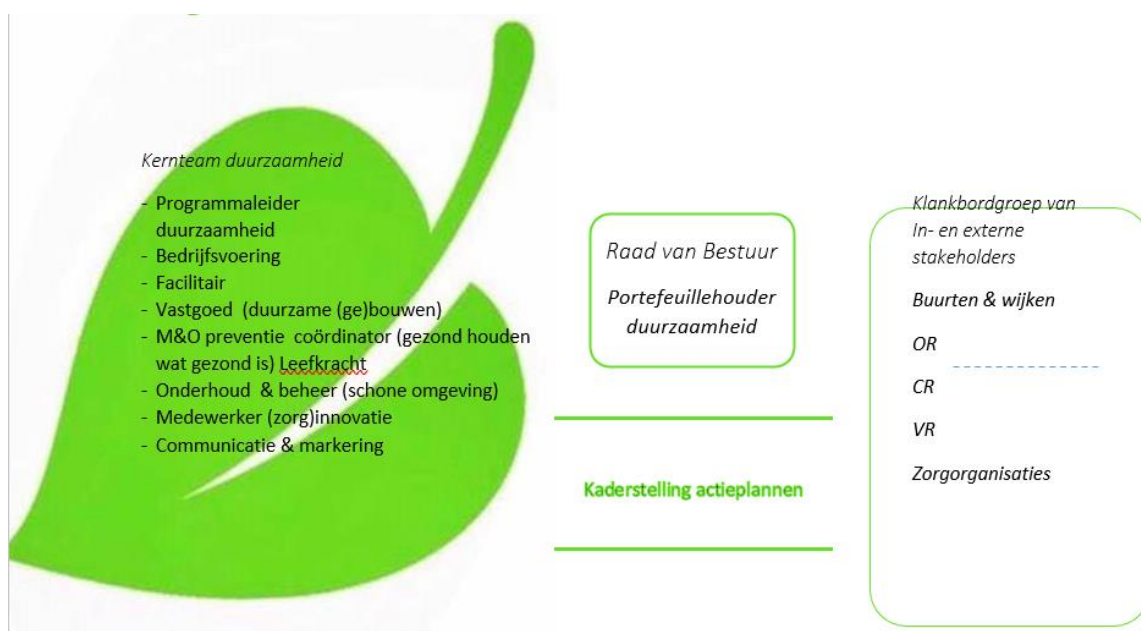
Rapportagejaar

Het rapportagejaar omvat kalenderjaar 2022. De vooruitblik ziet op kalenderjaar 2023. Meer informatie

Op de website van Archipel, www.Archipelzorggroep.nl is meer informatie te vinden over de duurzaamheidsambitie van de organisatie.

Beleid, doelstellingen en uitvoering Duurzaamheidsbeleid

In onderstaande schema is duidelijk te zien hoe het Beleidsplan Duurzaamheid van Archipel is ingebed wordt binnen het grotere plaatje van zowel buiten als binnen de organisatie.



Dit jaarverslag 2022 omvat de vertaling van het geformuleerde duurzaamheidsbeleid naar uitgevoerde acties in 2022 en komende jaren.



Doelstellingen

Ons doel op het gebied van duurzaamheid op de hoofdthema's is tweeledig:

- 1) Wij willen mede zorg dragen voor een leefbare omgeving (planeet)
- 2) Wij willen mede zorg dragen voor een prettige & gezonde sociale omgeving (mensen)

Mede zorg dragen voor een leefbare planeet, daarbij focussen we op de volgende thema's:

- 1) Terugdringen van de CO2-uitstoot van de organisatie door middel van:
 - a. Energiebesparing
 - b. Verduurzaming van het energiegebruik (groene energie)
 - c. Verduurzaming van (zakelijke) mobiliteit. Minder km / minder autogebruik / duurzaam vervoer
 - d. Transitie van dierlijke naar plantaardige eiwitten en duurzamere voeding
- 2) Het tegengaan van verspilling door middel van:
 - a. Duurzame inkoop
 - b. Een circulair afvalbeleid
 - c. Het zuinig omgaan met voedsel en water
- 3) Het voorkomen van vervuiling van grond, water en lucht door middel van:
 - a. Beheren van- en borgen van eisen uit milieuvergunningen
 - b. Verantwoorde omgang met gevaarlijke stoffen
 - c. Het gebruik van niet-schadelijke reinigingsmiddelen
 - d. Uitbannen van single use producten uit ons dagelijkse leven
- 4) Zorgen voor Leefkracht, doordat medewerkers zorgen voor hun omgeving en zichzelf
 - a. Duurzaam groenbeheer en bevorderen van biodiversiteit en groen op locaties
 - b. Zorg te dragen voor een gezond werkklimaat

Binnen ons doel MENSEN

We zorgen voor "leefkracht, door goed te zorgen voor onszelf en een gezonde sociale omgeving door te focussen op de volgende thema's:

- 1) Zorg dragen voor de gezondheid van onze bewoners en medewerkers door middel van:
 - a. Het creëren van een healing environment, door op locaties zorg te dragen voor voldoende daglicht, het rookvrij worden van de woonzorglocaties en het bevorderen van bewegingsmogelijkheden voor bewoners (binnen en buiten waar mogelijk) en medewerkers.
 - b. Duurzame, verantwoorde voedingsmiddelen aan te bieden in onze restaurants en aan onze cliënten
- 2) Als voorbeeld dienen en mede vormgeven van duurzaamheid bij bewoners en medewerkers en hun naasten door middel van:
 - a. Het informeren en faciliteren van zorgprofessionals over hoe zij hun werk duurzamer kunnen uitvoeren
 - b. Aandacht te geven aan duurzaam en gezond leven door middel van:



- i. Inspireren en motiveren (delen van good practises)
 - ii. Kennis en gedrag bijbrengen (o.a. Good Habitz)
 - iii. Inzet van ergocoaches, HR coaches, psychische ondersteuning voor medewerkers
 - iv. Aanbieden van trainingen en workshops; gezond eten & drinken, stoppen met roken
- c. Aanbieden van opleidings-/ontwikkelmogelijkheden binnen Archipel, waarin gezondheid & duurzaamheid onderdeel is van het opleidingstraject

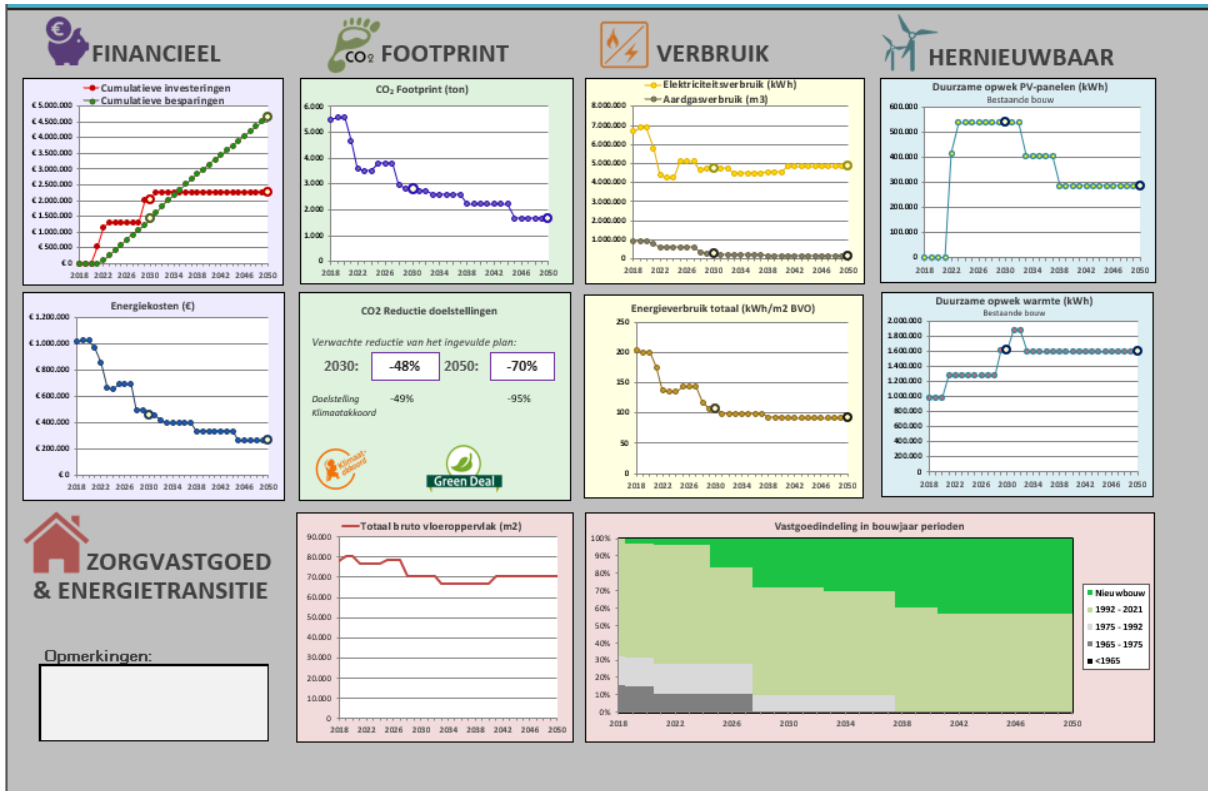


Resultaten 2022

Hieronder zijn per doelstelling uit het duurzaamheidsbeleid de behaalde resultaten in 2022 weergegeven.

Mede zorgdragen voor een leefbare planeet

Terugdringen CO2-uitstoot door besparing op energie



In de CO₂ reductietool hebben we de duurzaamheidsdoelen op energiegebied uitgezet in de tijd incl. de te nemen maatregelen. De tool geeft handen en voeten aan de CO₂ reductie in relatie tot meerjarenonderhoudsplannen en duurzaamheidsinvesteringen. Het dashboard laat ons zien of we de doelen gaan bereiken. In 2023 wordt de tool geüpdatet om ervoor te zorgen dat we de doelen ruimschoots gaan bereiken en om te zien of we mogelijk naar klimaatneutraal kunnen op een eerder moment.

Op het vlak van energiebesparing werden al stappen gezet tussen 2018 en 2022. In onderstaande tabel zijn totale verbruiksdata voor energie weergegeven per jaar.

Verbruik gas d.d. 06-02-23			locaties excl Lindenhof kwadraat en Sint janstraat
Gas totaal 2018	982.871	m ³	914.445
Gas totaal 2019	982.745	0%	902.689



Gas totaal 2020	937.379	-5%	873.737
Gas totaal 2021	936.425	-5%	927.475
Gas totaal 2022	781.083	-21%	769.236

Verbruik elektra in Kwh d.d. 06-02-23			locaties excl Lindenhof kwadraat en Sint janstraat
Elektra totaal 2018	6.914.092	kWh	6.638.899
Elektra totaal 2019	6.819.628	0%	6.554.370
Elektra totaal 2020	6.569.036	-4%	6.298.608
Elektra totaal 2021	6.692.300	-2%	6.613.298
Elektra totaal 2022	6.577.508	-4%	6.494.183

Voor een volledig duurzame energievoorziening mag een kantoorgebouw straks nog maar 50 kWh per m² per jaar verbruiken. Een zorggebouw met overnachting heeft in 2050 per jaar nog maar 80 kWh per m². Ten aanzien van gas is de doelstelling om in 2050 volledig van het gas af te zijn en jaarlijks af te bouwen in gebruik. In 2025 naar 7 m³ is een mooi streven.

De investering in Zonnepanelen is een must om de energie te verduurzamen en te voldoen aan de doelstelling eigen opwek. In 2022 is de opdracht gegeven tot het installeren van zonnepanelen op Kanidas. Deze zijn nog niet terug te zien in de cijfers omdat de installatie pas in september 2023 in bedrijf wordt gesteld.

Gemiddeld Energieverbruik per m ² /BVO	2018	2019	2020	2021	2022
Elektriciteit in Kwh	84,41	87,43	78,58	84,41	78,08
Gas in m ³	12,92	11,90	12,55	13,40	11,17

De besparing op aardgas in 2022 kan deels worden teruggevoerd op het aanpassen van stooklijnen van Cv-installaties en het opnieuw inregelen van WKO installaties. Ook het afstoten van 1 gebouw locatie Ekelhof zorgt voor een (iets) lager aardgasverbruik. Daarnaast speelt een groeiend bewustzijn inzake de kosten van aardgas een grote rol waardoor medewerkers en cliënten van Archipel bewuster zijn in het gebruik ervan nu de gasprijzen in 2022 enorm gestegen zijn en zij dit privé ook terugzien in de bevoorschotting. Daarnaast was de winter 2021-2022 relatief mild, wat een positief effect had op



het aardgasverbruik. Komende jaren < 2030 zullen een aantal locaties van Archipel worden afgestoten/herbouwd, waardoor winst te behalen is op gasverbruik. Voor een aantal locaties hopen we ook aansluiting te kunnen vinden op het warmtenet of stadsverwarming van de gemeente Eindhoven. Of dat mogelijk is wordt samen met de gemeente Eindhoven verder onderzocht. Daarmee ligt Archipel op koers om de ambitie op gasbesparing in 2030 te kunnen realiseren.

De opwek van elektra gaat ook verder toenemen toegenomen door uitbreiding van het PV panelen op meerdere locaties in 2023-2024.

Helaas blijft het elektra verbruik relatief op niveau omdat verduurzaming veelal meer elektriciteit vraagt. Daar waar aardgas bespaard wordt, wordt vaak meer elektra gevraagd, bijvoorbeeld door warmtewisselaars en andere vormen van elektrische verwarming. Ook zijn de warme zomers een oorzaak voor toename van elektriciteit door de inzet van koelinstallaties / airco's.

De ingekochte elektriciteit was in 2022 100% duurzaam opgewekt. Archipel heeft hiervoor een contract met Intrakoop.

Door toepassing van meer slimme meters voor gas, elektra en waterverbruik op de grootverbruik aansluitingen en hoofdmeters is in 2022 een actueler beeld ontstaan van (piek-)verbruik waardoor sneller ingespeeld kan worden op eventuele excessen of storingen.

Verduurzaming (zakelijke) mobiliteit

In 2022 heeft Archipel een start gemaakt met het opstellen van een mobiliteitsbeleid. Daarnaast is een enquête in voorbereiding die in 2023 is verzonden aan alle medewerkers om in kaart te brengen hoe medewerkers reizen van en naar hun werk, maar ook tussen locaties en wat hen zou stimuleren om duurzamere vervoersmiddelen zoals OV, fiets of deelvervoer te gebruiken.

Daarnaast is een werkgroep mobiliteit geformeerd en is in kaart gebracht wat de verbruiksdata zijn. Daarmee zijn de startdata voorhanden en kan in 2023 een definitief vervoersplan worden ingezet inclusief actieplan.

Een aantal acties zijn al in gang gezet. Zo is Archipel begonnen met het stimulerings-/beloningssysteem "Trappers" waarbij elke gefietste km wordt beloond. Daarnaast start 1^e helft 2023 een pilot met deelvervoer op 2 locaties met elektrische fietsen en elektrische auto. Ook kunnen medewerkers nog steeds gebruik maken van het fietsplan van Archipel.

Reiskilometers, reisdagen en thuiswerkdagen 2022

SVW dagen (gewerkte dagen)	Kilometers woon- (retour)	Reisdagen	Gemiddelde (enkele reis) afstand woon werk	thuiswerkdagen
313.732	7.368.928	304.172	12,11	9.560
				3%



De totale CO2 uitstoot vanwege woon/werkverkeer is geschat aan de hand van de inventarisatie uit het vervoeronderzoek. Bij Archipel werken zo'n 2064 collega's in loondienst. Zij hebben allemaal de mobiliteitsenquête ontvangen en 35 % heeft de enquête ingevuld. Daarnaast hebben we uit het roostersysteem de gereisde km per jaar kunnen filteren op de (niet thuiswerkdagen). In onderstaande tabel een overzicht van de uitstoot 2022 obv de km afgelegd per voertuig.

Vervoersmiddel:	% verdeling km naar vervoersmiddel	Km woonwerkverkeer p/vervoersmiddel	CO2 uitstoot (ton CO2 eq.)
Fiets (elektrische)	30%	2.210.678	6.6
Lopen	3%	221,062	0
Bromfiets (benzine)	2%	147.379	11.1
OV	2%	147.379	4.1
Auto/motor (benzine)	62%	4.568.735	680.5
Anders	1%	-	-
Totaal		7.368.928	702.3

Voeding

Om te komen tot een duurzamer, gezonder maar ook betaalbaar voedingsaanbod zijn in 2022 de volgende zaken opgepakt;

- Er is een seizoenskalender die opgesteld en verspreid onder de teams om zo de uitstoot van CO2 te verminderen door te kiezen uit een lokaal seizoensaanbod;
- Er is lokaal met specifieke expertise gekeken naar een meer op maat inkoopbeleid rond eten en drinken (Locatie Dommelhoeve is daarvan een voorbeeld)
- In samenwerking met de leverancier voor eten & drinken is een gezondere soeplijn ontwikkeld met daarin minder of geen vlees, minder zout en % meer groente;
- Er is gebruik gemaakt van een duurzaamheidsmonitor eten en drinken om zo meer inzicht te vergaren op duurzaamheid van afgenomen producten, waarna bestelgedrag kan worden beïnvloed.
- Er is een training eten en drinken ontwikkeld voor woonondersteuners, met onderdeel duurzaamheid en gezond eten en drinken. Deze training "koken is leuk" is verplicht voor medewerkers die in deze functie binnen Archipel werken;
- Daarnaast is een start gemaakt voor een nieuw restaurant concept binnen Archipel, waarbij de nadruk ligt op "gezond & duurzaam"

Tegengaan van verspilling

Duurzame inkoop In 2022

Er is een herzien inkoopbeleid ontwikkeld en geïmplementeerd. In alle contracten die worden verlengd of afgesloten en in alle aanbestedingen zit een duurzaamheidsparagraaf.

Daarnaast zijn in de bestelomgeving voor bijvoorbeeld printerpapier de niet duurzame varianten daar waar mogelijk uit de bestelomgeving verwijderd.

Voor andere bestelportals wordt gekeken of het mogelijk is om de besteller te verleiden om de duurzame keuze te maken door dit zichtbaarder aan te bieden of door dit via een selectiemenu zichtbaar in beeld te kunnen brengen.



Afval

Een circulair afvalbeleid

- In 2021 is een afvalpreventieplan opgesteld . In 2022 heeft een pilot afvalscheiding plaatsgevonden, waarvan de resultaten zijn meegenomen in de definitieve uitrol van afvalscheiding op Swill, Plastic en Drinkkartons en restafval. De overige afvalstromen t.w. papier, glas, batterijen, KCA en medicijnen blijven ongewijzigd van kracht.
- In de aanloop naar 2023 is het afvalpreventieplan verder uitgewerkt met als input de resultaten van de afvalscheidingspilot. Archipel heeft zich aangemeld bij afvalgoedgegeregeld voor de gratis verwerking van Plastic en Drinkkartons in 2023.
- Overige afvalstromen: ook andere vormen van afval zijn duurzamer vormgegeven. Denk daarbij aan inventarisgoederen, frietvet, dienstkleding. Deze stromen worden telkens creatief duurzaam afgevoerd met reële ambitie op 2^e leven

De uitrol van de doelstellingen uit dit beleid, wordt in 2023 verder vormgegeven.

Voorkomen van vervuiling

Gevaarlijke stoffen

- In 2021 is geïnventariseerd waar en welke gevaarlijke stoffen in de dagelijkse bedrijfsvoering worden gebruikt. Dit is met name in de facilitaire teams, waaronder de schoonmaakdienst (schoonmaakmiddelen) en technische dienst. Medewerkers hebben in 2022 opnieuw instructies ontvangen over hoe veilig te werken met deze middelen.

Gebruik milieuvriendelijke reinigingsmiddelen.

- In 2021 is het schoonmaakbedrijf volledig overgegaan naar milieuvriendelijk en waterbesparend schoonmaken. Zij hebben daarvoor alle benodigde materialen en instructies ontvangen.
- Ook binnen de woon zorgteams is opnieuw aandacht besteed aan het belang van het gebruik van milieuvriendelijke reinigingsmiddelen. Dat zal ook in 2023 aan de orde zijn.

Mede zorg dragen voor een gezonde, rechtvaardige sociale omgeving

- Gezondheid bewoners en medewerkers In het Nationaal Preventieakkoord is vastgelegd dat in 2030 de hele zorg rookvrij is. Dit in aansluiting op de maatschappelijke beweging 'de rookvrije generatie'. Daar is, ook uit oogpunt van brandveiligheid, binnen Archipel in 2022 een start gemaakt met de ontwikkeling van beleid. Dit zal in 2023 een vervolg krijgen.

Voorbeeldfunctie duurzaamheid Groene zorgprofessionals

- In 2020 ging het centrale Greenteam van start. Helaas blijkt deze vorm niet passend te zijn. In 2023 gaan we samen met de locaties onderzoeken wat de meest efficiëntie maar ook



passende manier is om Duurzaamheid/Greenteams geïntegreerd onderdeel uit te laten maken van bijvoorbeeld bestaande locatie-overleggen.

- Duurzaamheid is al wel een vast item geworden in separate stakeholdersoverleggen zoals bij Vastgoed, Bedrijfsvoering, Communicatie, OR, RvB en Facilitair. Sociale duurzaamheid is in de vorm van “Leefkracht” een vast onderdeel binnen M&O.

CO2-footprint

Totaalbarometer 2018				2018
Thema				CO ₂ -equivalent
CO₂ Scope 1				
Aardgas voor verwarming	Brandstof & warmte	790.395	m ³	1.493 ton CO ₂
Aardgas voor WKK (eigen)	Brandstof & warmte	0	m ³	0 ton CO ₂
Koudemiddel - R32	Emissies	1,69	kg	1,14 ton CO ₂
Koudemiddel - R410a	Emissies	128	kg	268 ton CO ₂
				1.762 ton CO ₂
CO₂ Scope 2 en Business travel				
Zelf opgewekte zonnestroom	Elektriciteit	0	kWh	0 ton CO ₂
Ingekochte elektriciteit	Elektriciteit	5.767.550	kWh	3.743 ton CO ₂
Waarvan groene stroom	Elektriciteit	0	kWh	0 ton CO ₂
				3.743 ton CO ₂
				5.505 ton CO₂
CO₂ Scope 3				
Drinkwater	Water & afvalwater	45.788	m ³	13,6 ton CO ₂
Afvalwater	Water & afvalwater	45.788	m ³ huishoudelijk	31,0 ton CO ₂
				44,7 ton CO ₂

Totaalbarometer 2020				CO ₂ -equivalent
Thema				
CO₂ Scope 1				
Aardgas voor verwarming	Brandstof & warmte	716.775	m ³	1.350 ton CO ₂
Koudemiddel - R32	Emissies	1,69	kg	1,14 ton CO ₂
Koudemiddel - R410a	Emissies	146	kg	305 ton CO ₂
Personenwagen (in liters)	Zakelijk verkeer	0	liter	0 ton CO ₂
Personenwagen (in liters)	Zakelijk verkeer	16.280	liter	53,1 ton CO ₂
Bestelwagen (in liters) die	Zakelijk verkeer	0	liter	0 ton CO ₂
Taxibus (in liters) diesel	Personenvervoer	28.906	liter	94,3 ton CO ₂
				1.804 ton CO ₂
CO₂ Scope 2 en Business travel				
Zelf opgewekte zonnestroom	Elektriciteit	0	kWh	0 ton CO ₂
Ingekochte elektriciteit	Elektriciteit	5.532.396	kWh	3.076 ton CO ₂
Waarvan groene stroom	Elektriciteit	0	kWh	0 ton CO ₂
				3.076 ton CO ₂
				4.880 ton CO₂
CO₂ Scope 3				
Drinkwater	Water & afvalwater	42.690	m ³	12,7 ton CO ₂
Afvalwater	Water & afvalwater	42.690	m ³ huishoudelijk	28,9 ton CO ₂
Papier zonder milieukeurmerk	Papier (& Grondstoffen)	252	kg	0,304 ton CO ₂
Papier met milieukeurmerk	Papier (& Grondstoffen)	6.670	kg	8,06 ton CO ₂
				50,0 ton CO ₂



Totaalbarometer 2022				2022
Thema				CO ₂ -equivalent
CO₂ Scope 1				
Aardgas voor verwarming	Brandstof & warmte	630.552	m ³	1.315 ton CO ₂
Koudemiddel - R32	Emissies	1,69	kg	1,14 ton CO ₂
Koudemiddel - R410a	Emissies	168	kg	323 ton CO ₂
Personenwagen (in liters)	Zakelijk verkeer	16.280	liter	53,1 ton CO ₂
Taxibus (in liters) diesel	Personenvervoer	27.358	liter	89,2 ton CO ₂
				1.781 ton CO ₂
CO₂ Scope 2 en Business travel				
Zelf opgewekte zonnestroom	Elektriciteit	24.172	kWh	0 ton CO ₂
Ingekochte elektriciteit	Elektriciteit	5.513.106	kWh	2.883 ton CO ₂
Gedeclareerde km privé	Zakelijk verkeer	89.448	km	17,3 ton CO ₂
				2.901 ton CO ₂
				4.682 ton CO₂
CO₂ Scope 3				
Drinkwater	Water & afvalwater	42.688	m ³	12,7 ton CO ₂
Afvalwater	Water & afvalwater	42.688	m ³ huishoudelijk	28,9 ton CO ₂
Openbaar vervoer mix	Woon-werkverkeer	154.206	personenkm	2,31 ton CO ₂
Fiets en lopen	Woon-werkverkeer	2.544.399	km	0 ton CO ₂
Personenwagen in km	Woon-werkverkeer	4.471.974	km	863 ton CO ₂
				907 ton CO ₂

Mede door genomen maatregelen is de totale CO₂-footprint van de organisatie voor wat betreft haar eigen activiteiten sinds 2018 bijna elk jaar afgenomen.

Vergelijking jaren Archipel en kengetallen branche zorg/verpleeghuis



Archipel Zorggroep Eindhoven			Gemiddelde VVT branche				
Totaalbarometer			2018	2019	2020	2021	2022
Thema							
Elektriciteit bedrijfspand	Percentage nacht- of dalverbruik elektriciteit	%	45,2	44,4	45,5	46,0	52,0
Elektriciteit bedrijfspand	Elektriciteitsverbruik (informatieplicht)	kWh	5.767.550	6.016.178	5.532.396	5.907.033	5.537.278
Elektriciteit bedrijfspand	Elektriciteitsverbruik per medewerker	kWh/fte	5.236	5.418	4.673	4.890	4.497
Elektriciteit bedrijfspand	Elektriciteitsverbruik per vieroppervlak	kWh/m2	79,4	82,8	76,2	81,3	76,2
Elektriciteit bedrijfspand	Elektriciteitsverbruik per Productieomvang	kWh/Bezette bedden (bb) + fte	5.064	5.218	4.720	4.633	5.750
Brandstof & warmte & koude	Aardgas eq.verbruik (informatieplicht)	m3 gas eq.	790.395	738.352	716.775	869.264	630.552
Brandstof & warmte & koude	Energie voor verwarming per gebouwinhoud	m3 gas eq./m3					
Brandstof & warmte & koude	Energie voor verwarming per medewerker	m3 gas eq./fte	718	665	605	720	512
Brandstof & warmte & koude	Energie voor verwarming per vieroppervlak	m3 gas eq./m2	10,9	10,2	9,87	12,0	8,68
Brandstof & warmte & koude	Energie voor verwarming per Productieomvang	m3 gas eq./Bezette bedden (bb) +	694	640	612	682	655
Brandstof & warmte & koude	Verwarming (+graaddagcorr.) per vloeropp.	m3 gas eq./m2	12,2	11,5	12,0	13,9	10,4
Gebouwegebonden energie	Gebouwegebonden energieverbruik	GJ	79.706	80.113	75.001	83.735	72.012
Gebouwegebonden energie	Gebouwegebonden energie per medewerker	GJ/fte	72,4	72,1	63,3	69,3	58,5
Gebouwegebonden energie	Gebouwegebonden energie per vloeroppervlak	GJ/m2	1,10	1,10	1,03	1,15	0,992
Gebouwegebonden energie	Gebouwegebonden energie per Productieomvang	GJ/Bezette bedden (bb) + fte	70,0	69,5	64,0	65,7	74,8
Gebouwegebonden energie	Gebouwegebonden energie per Productieomvang 2	GJ/Capaciteit (bb) + fte (Archipel t	36,3	36,2	32,7	35,2	76,2
Energieopwekking	Zelf opgewekte elektriciteit	%				0,367	0,437
Energieopwekking	Zelf opgewekte hernieuwbare elektriciteit	%				0,367	0,437
Water & afvalwater	Drinkwaterverbruik per medewerker	m3/fte	41,6	39,8	36,1	34,2	34,7
Water & afvalwater	Waterverbruik per Productieomvang	liter/Bezette bedden (bb) + fte	40.200	38.319	36.425	32.419	44.328
Water & afvalwater	Waterverbruik per Productieomvang 2	liter/Capaciteit (bb) + fte (Archipel	20.856	19.939	18.587	17.376	45.172
Afval	Afvalscheiding	%	12,9	12,9	10,4	12,5	15,9
Afval	Percentage ongesorteerd bedrijfsafval	%	87,1	87,1	89,6	87,5	84,1
Afval	Ongesorteerd afval per medewerker	kg/fte	423	420	383	408	380
Afval	Ongesorteerd afval per Productieomvang	kg/Bezette bedden (bb) + fte	409	404	387	386	486
Afval	Gesorteerd afval per medewerker	kg/fte	62,9	62,3	44,5	58,2	71,9
Afval	Afval per medewerker	kg/fte	486	482	427	466	452
Afval	Afval per vloeroppervlak	kg/m2	7,37	7,37	6,97	7,75	7,66
Afval	Afval per Productieomvang	kg/Bezette bedden (bb) + fte	470	464	432	441	578
Afval	Totaal bedrijfsafval per Productieomvang	kg/Bezette bedden (bb) + fte	470	464	431	440	577
Afval	Percentage gevaarlijk afval	%	0,131	0,0859	0,105	0,213	0,108
Afval	Gevaarlijk afval per Productieomvang	kg/Bezette bedden (bb) + fte	0,615	0,399	0,452	0,942	0,623
Afval	Papierafval per medewerker	kg/fte	38,2	35,2	31,1	33,7	30,2
Afval	Papierafval per Productieomvang	kg/Bezette bedden (bb) + fte	36,9	33,9	31,4	31,9	38,6
Afval	Percentage papierafval	%	7,85	7,31	7,28	7,24	6,69
Afval	GFT+Swill+koffiedrab per Productieomvang	kg/Bezette bedden (bb) + fte	0,544	5,10	3,17	5,36	32,3
Afval	Specifiek ziekenhuisafval per Productieomvang	kg/Bezette bedden (bb) + fte	0,351	0,399	0,452	0,744	0,402
Vervoer	Woon-werkkilometers per medewerker	km/fte				3.614	5.823
Vervoer	Aandeel OV, fiets en lopen in woon-werkverkeer	%					37,6
Vervoer	Bezoekerskilometers per Productieomvang	km/Bezette bedden (bb) + fte					
Vervoer	Aandeel OV, fiets en lopen in bezoekersverkeer	%					
Vervoer	Brandstof zakelijk wegverkeer per medewerker	liter diesel eq./fte		14,7	13,8	18,3	18,0
Vervoer	Brandstof zakelijk wegverkeer per Productieomvang	liter diesel eq./Bezette bedden (bb) + fte		14,1	13,9	17,4	23,0
Vervoer	Zakelijke kilometers per medewerker	km/fte		232	218	288	282
Vervoer	Zakelijke kilometers per Productieomvang	km/Bezette bedden (bb) + fte		224	220	273	361
Vervoer	Aandeel OV, fiets en lopen in zakelijk verkeer	%					
CO2 en Compensatie	Totale CO2 emissie per medewerker	ton CO2/fte	5,04	5,11	4,16	5,20	4,54
CO2 en Compensatie	Totale CO2 emissie per Productieomvang	kg CO2/Bezette bedden (bb) + fte	4.873	4.921	4.206	4.928	5.803
CO2 en Compensatie	Totale CO2 emissie vertaald naar autokilometer	Rondjes om de evenaar	631	645	631	804	723
CO2 en Compensatie	m2 zonnecellen ter compensatie CO2 emissie	m2	54.819	56.047	56.834	72.450	68.499
CO2 en Compensatie	Gebouwegebonden CO2 emissie per medewerker	ton CO2/fte	4,75	4,77	3,74	4,06	3,41
Bedrijfsvoering	Vloeroppervlak per medewerker	m2/fte	65,9	65,4	61,3	60,1	59,0

